

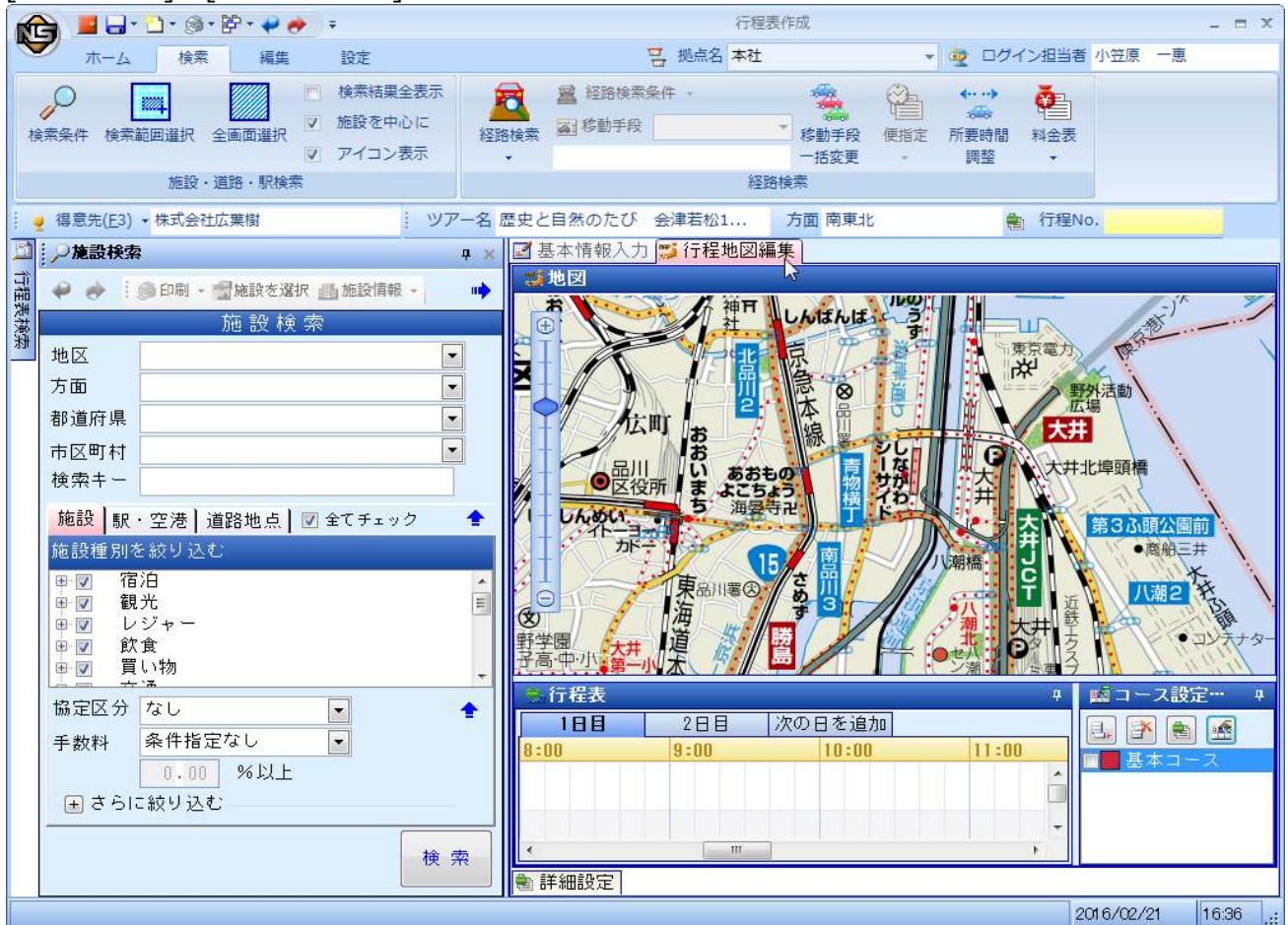
メニュー1 日次業務

メニュー2 行程表作成

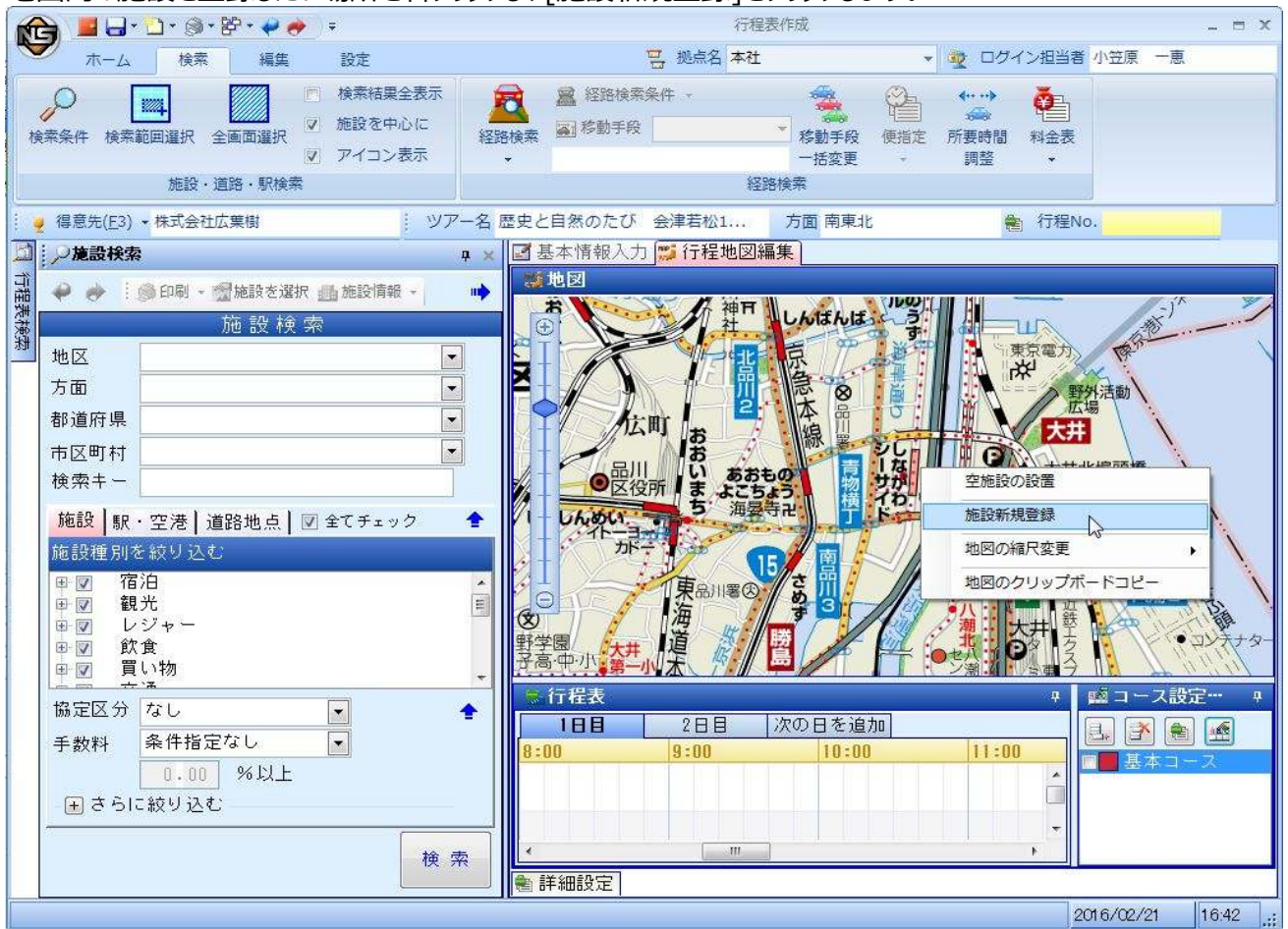
質問 ブロードリーフから提供されていない施設を新規に作成し、別の行程表でも使えるようにするにはどのようにしたらよいですか？

回答 行程表の行程地図編集のタブから、施設を新規に登録することができます。  
以下の手順で登録してください。

①[行程表作成]→[行程地図編集]タブを開きます。



②地図内の施設を登録したい場所を右クリックし、[施設新規登録]をクリックします。



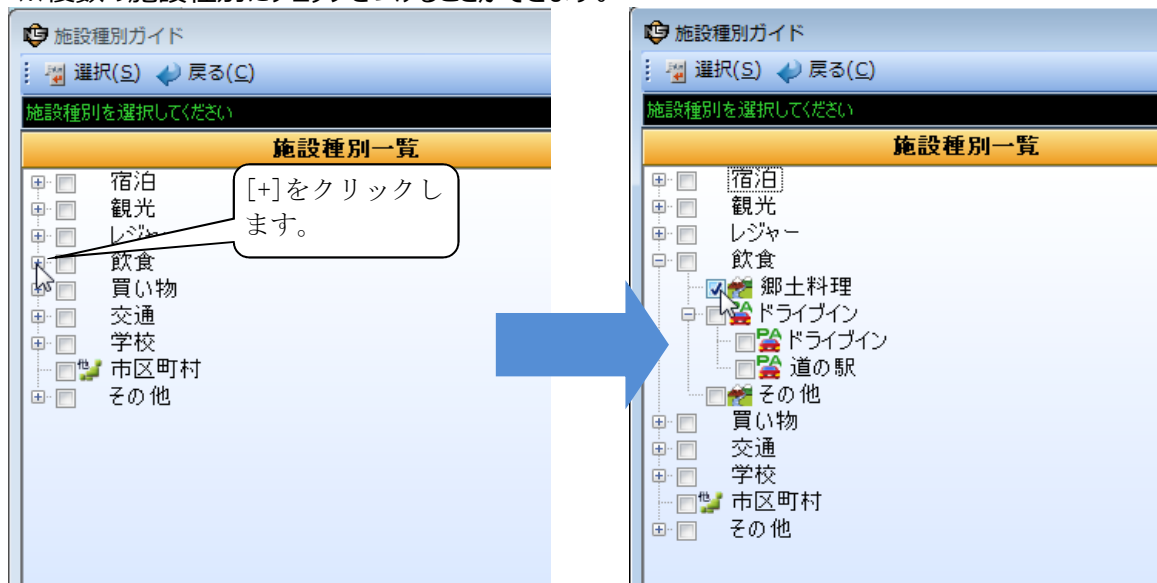
③施設登録の画面が開きますので、必要な項目を登録します。

④画面左下の[施設種別]の右にある[☆]をクリックします。

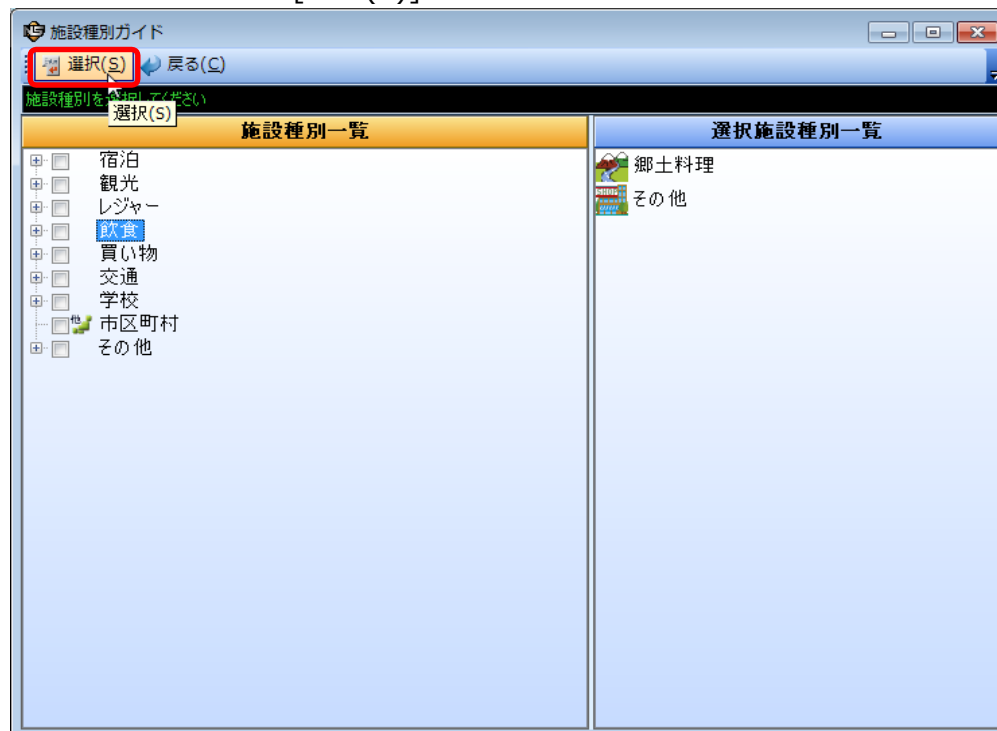
⑤ [施設種別ガイド]が開きます。

施設種別の左側の[+]をクリックすると、種別の詳細が表示されるので、あてはまるものにチェックをつけます。

※複数の施設種別にチェックをつけることができます。

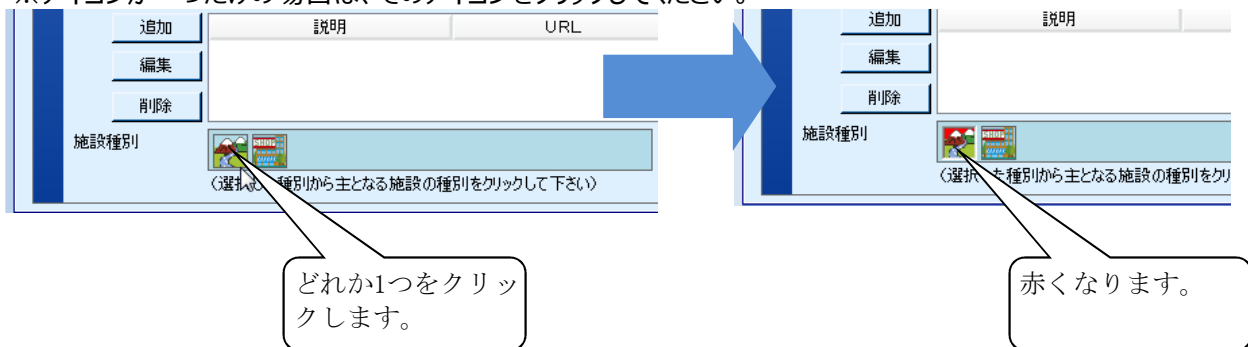


⑥ チェックをつけ終わったら、[選択(S)]をクリックします。

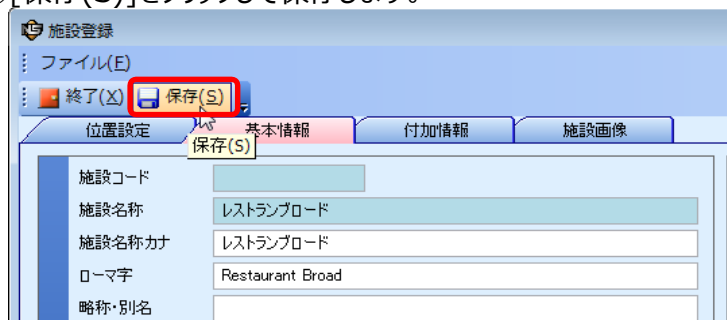


⑦施設種別のアイコンのうち、メインとなるどれか一つをクリックして赤くします。

※アイコンが一つだけの場合は、そのアイコンをクリックしてください。



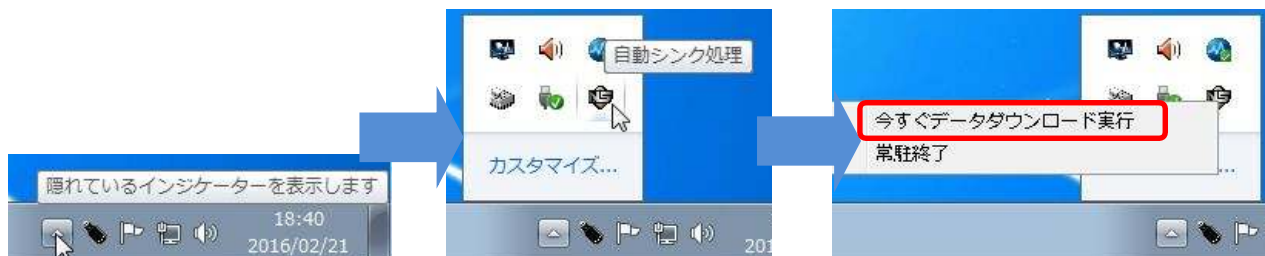
⑧[保存(S)]をクリックして保存します。



⑨登録した施設は、15分以上経過すると自動的に使えるようになりますが、すぐに使いたい場合は、以下の処理を行います。

画面右下の、[自動シンク処理](NSのアイコン)を右クリックし、「今すぐデータダウンロード実行」をクリックします。

※[自動シンク処理]が見つからない場合は、上向き三角のマーク「隠れているインジケータを表示します」の中に隠れている可能性があります。



※「隠れているインジケータを表示します」の中にも自動シンクのアイコンがない場合は、いったんTR.NSのプログラムをすべて終了し、業務メニューを×で閉じて、[ログアウト]してから、再度[ログイン]してください。

⑩施設検索に新規に登録した施設が表示されました。

The image shows two screenshots of a web application interface for facility search. The left screenshot shows the search criteria page, and the right screenshot shows the search results page. A blue arrow points from the search criteria page to the results page.

**施設検索 (Search Criteria)**

地区: 関東  
方面:   
都道府県: 東京都  
市区町村:   
検索キー: レストランブロード

施設 | 駅・空港 | 道路地点 |  全てチェック

施設種別を絞り込む

- 宿泊
- 観光
- レジャー
- 飲食
- 買い物
- 交通

協定区分: なし  
手数料: 条件指定なし  
0.00 %以上

**施設検索結果**

該当件数: 1件

提供	施設種別名	施設名称	施設
ユーザー	郷土料理 その他	レストランブロード	レス

文字サイズ: 11